

# Kralj na Premu

Ob minuli stoti obletnici poslikav cerkve svete Helene na Premu

Premljudje poznajo kot rojstni kraj pesnika Dragotina Ketteja, mogoče še po enem najbolje ohranjenih srednjeveških gradov pri nas, relativno malo ljudi pa pozna imenitne slikarije v notranjosti cerkve sv. Helene. V letu, ki se je izteklo, je minilo okroglih 100 let, odkar jih je ustvaril Tone Kralj. Tu se je začela njegova izjemna, pol stoletja dolga pot cerkvenih poslikav po zahodnem robu slovenskega etničnega prostora oz. do konca življenja.

## Postavljanje temeljev

Premci so novo cerkev zidali med letoma 1865 in 1869. Dela je vodil župnik Matevž Freljih. Za ne prav bogato župnijo je bila gradnja velik izziv. Stisko z denarjem so reševali celo s koledovanjem. Pozimi leta 1867 so »mile darove« nabirali po celi kranjski deželi. »Narbolje so darovali Gorenjci okoli Loke in Kranja. Drugod bi se bilo tudi kaj več lahko dobilo ... pa ... kolednik je kolednik,« je zapisal v kroniko takratni župnik. V temeljni kamen so vzdicali »troje poglavitnih časnikov slovenskih«, ki so omenjali namero o gradnji nove cerkve, »Danico, Novice in Slovenca«, ter zapis s podpisi odgovornih na oslovski koži (pergamentu). Novo cerkev so začeli graditi okoli stare. Šele ko je bila nova cerkev skoraj končana, so začeli rušiti staro in v temeljih našli v lončeni posodi 520 srebrnih denarčkov iz 13. stoletja. 5. 9. 1869 je bilo posvečenje in na Premu se je zbralo toliko ljudstva, da gotovo še nikdar toliko.

**Kraljevo delo na Premu zanimivo priča, da so najmodernejše cerkvene poslikave tiste dobe nastale nekje na obrobju, v Brkinih, in ne v katerem izmed velikih kulturnih središč.**

Pred prihodom Toneta Kralja cerkev ni bila popolnoma brez slikarskega okrasja. Kupolo in prezbitarij je bil prej poslikal italijanski slikar Del Neri. Po anekdoti naj bi se branil slikanja podob sv. Cirila in Metoda, zato naj bi ga župnik napodil. Toneta Kralja je zatem angažiral njegov dobropoljski rojak, župnik Ignacij Žganjar, ki je takrat služboval na Premu. Kmalu zatem pa se je zaradi nedovoljene žganjekuhe brkinskega slivovca pred zagroženimi posledicami umaknil v SHS. Prem je namreč po prvi svetovni vojni po Rapalski pogodbi pripadel, tako kot celotna Primorska in del Notranjske, v Kraljevino Italijo.

## Monumentalne poslikave

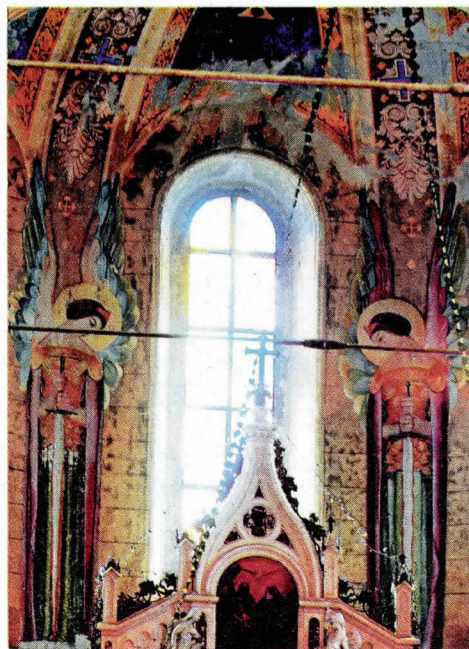
Kraljeve poslikave obsegajo v prezbitariju za glavnim oltarjem dva sloka keruba, Rafaela in Mihaela z mečema v rokah, na levi in desni strani cerkvene ladje, na stenah stranskih oltarjev, motiv Marijinega oznanjenja in slovanska



Sveta Ciril in Metod

sv. Cirila in Metoda, na koru za orglami pa dva medaljona z motivom kralja Davida s harfo in sv. Cecilije za orglami. Obe monumentalni poslikavi v ladji spremljajo na levi in desni strani razgibane podobe angelov z razprtimi krili. Podobe so naslikane v tehniki *secco*, torej na suh omet. Danes nas čudi, da je ta takrat enaindvajsetletni mladenič, ki je imel za seboj le eno leto študija slikarstva, kiparstva in grafike v Pragi, lahko izdelal tako popolne in monumentalne poslikave, saj merita dve osrednji kar po 10 x 10 metrov.

Leta 1965 so se Premci lotili popravila dotrajane stoletne strehe. A jeseni, ko so jo razkrili, se je začelo dolgotrajno deževje, ki ni ponehalo cela dva meseca. Domačini so se trudili cerkev zaščititi s ponjavami, ki so jim sicer ob dežju služile za pokrivanje sena, vendar škode, ki je nastajala, s tem niso mogli preprečiti. Tako se je žal zgodilo, da sta bili obe večji poslikavi močno poškodovani. Poškodbe so bile tako hude, da posameznih delov ni bilo več moč razpoznati. Zlasti angel na Oznanjenju je bil popolnoma izpran. Leta so minevala in

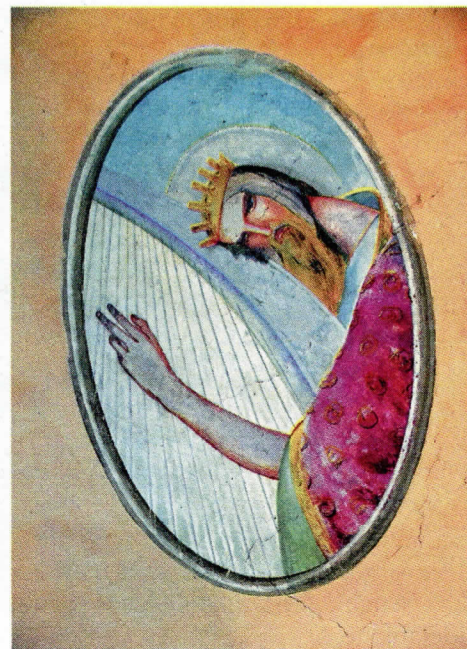


Angela

kazalo je že, da ju bo nemogoče dostojno obnoviti. Umetnostni zgodovinar dr. Igor Kranjc je v katalog ob umetniškovi retrospektivi v Moderni galeriji leta 1998 zapisal: »Prenske poslikave so dejansko edina monumentalna ekspresionistična uresničitev, pomembna ne le v nacionalnem okviru, temveč je to biser (sakralne) umetnosti sploh. Odreči se ji ni le nacionalna sramota, je vandalizem, usmerjen proti umetnosti in civilizaciji, proti človeštvu, ki bo, ko bo ta mojstrovina dokončno propadla, obubožalo za umetnostni dosežek, ki veže človeško snovanje med Altamiro in tisočletji do konca sveta.« V zadnjem desetletju pa sta bili umetnini vendarle obnovljeni. Najprej podoba s sv. Cirilom in Metodom, nato še podoba Oznanjenja. Tako sta danes poslikavi rešeni.

## Slutnja težkih dni

Kralj je ob motivu bratov Cirila in Metoda z likovno govorico izrazil slutnjo težkega položaja, v katerem so se pozneje znašli Slovenci v fašistični Italiji, in ta motiv je v naslednjih letih po primorskih cerkvah še vsaj devetkrat



David

v različicah ponovil. Premski sv. Ciril dviguje odprto knjigo proti nebu z besedilom Oče naš, črke pa so poseben spoj glagolice in cirilice. Ivanka Colja s sosednjega Janeževega Brda, ki je kot deklica hodila v šolo na Prem, se je v pozni starosti spominjala slikarja, ki ga je med delom v cerkvi vprašala, zakaj sv. Ciril tako močno stiska knjigo. Odgovoril ji je, da zato, da mu je (kulture, jezika) ne bi mogel nihče vzeti. Prav tako se je spominjala dne, ko so bile slike prvič na ogled faranom, saj je bila ta dan tudi birmana.

Kraljevo ustvarjanje v zadnjih letih doživlja večji odmev in je bolj izpostavljeno, kot je bilo v času nastajanja, saj je bil umetnik posebej po letu 1945 umaknjen od širše javnosti. Danes pa s knjižnimi izdajami, filmskim gradivom, članki, televizijskimi prispevki in restauriranimi deli vzbuja zaslužno občudovanje in priznanje. Njegovo delo na Premu zanimivo priča, da so najmodernejše cerkvene poslikave tiste dobe nastale nekje na obrobju, v Brkinih, in ne v katerem izmed velikih kulturnih središč.

Tone Kralj se je v te kraje v prihodnjih letih še večkrat vrnil. Poslikal in opremil je župnijsko cerkev sv. Petra (1954–57) v Trnovem, s tabelnimi slikami opremil notranjost cerkve sv. Jurija v Ilirski Bistrici (1941) in na steklo naslikal postaje križevega pota (1942). Poslikal in opremil je cerkev sv. Karmelske Matere Božje v Podgrajah (1958–59) ter naslikal oltarno podobo za cerkev Marije Magdalene v Kosezah.

Dr. Igor Kranjc je v zgoraj navedenem delu zapisal tudi: »Tone Kralj je na Premu našel nebo, kamor je zasidral smisel svojega ustvarjanja.« Vrednosti slikarja se je zavedal tudi Kralj sam. »Če od vsega, kar sem ustvaril, ostane le delo na Premu in v Avberju, bo to dovolj,« je menil.