

ELDA PIŠČANEC

Bolj kot za ljubezen se je borila za slikanje

Mnoge avtorice v zgodovini umetnosti so za vedno pozabljene. To ne velja več za Eldo Piščanec, eno prvih slovenskih slikark, ki je pridobila akademsko izobrazbo. Še v avstro-ogrski monarhiji rojena ustvarjalka, kiparka, restavratorka, učiteljica risanja, pevka, pianistka in publicistka je bila svojčas prav tako poštna uradnica. O samosvoji umetnici smo se pogovarjali z njeno pranečakinjo Metko Pehle, ki je v teh dneh pri založbi Mladinska knjiga izdala knjigo o pratetini življenjski zgodbi, ter s kustosinjo Narodne galerije Saro Müller.

Katja Cah

Elda Piščanec se je kot ena prvih slovenskih akademsko izobraženih slikark šolala pri najbolj znanih evropskih slikarjih, kot so slavni grafik Celestino Celestini v Firencah ter Maurice Denis, Georges Desvallières in André Lhote v Parizu. »V domovini je bila članica raznih društev in odborov slikarjev in slikark, denimo Društva slikark male antante, Umetniške matice ... Veliko je razstavljala na potujočih razstavah doma in v tujini. Jeseni 1938 sta bili dve njeni monotipiji del razstave Jugoslovanska grafika na Danskem v mestu Odense, ki je bila nato v gosteh v Aarhusu, Københavnu, Stockholmu, Göteborgu in Oslu ter so jo hvalili v skandinavskih časopisih. Delovala je kot učiteljica, restavratorka, oblikovalka keramike itd. Bila je tudi organistka. Njen slikarski izraz je ostajal zvest realizmu, ki ga je razvijala v več smereh,« razloži kustosinja Narodne galerije Sara Müller, soavtorica predlanske razstave slikarkinih del. Kot je zapisala v razstavnem katalogu, so Piščančevo iz skorajšnje pozabe obudili retrospektivna razstava, ki jo je leta 2002 v Velenju pripravila Milena Koren Božiček, in prizadevanja slikarkine pranečakinje Metke Pehle. Njena prateta pa se navkljub talentu, izobraževanju v tujini in ambicioznosti ni mogla zares uveljaviti: »Po obetavnih začetkih je nadaljevanje njene poti presekala druga svetovna vojna, času po vojni pa se ni želela prilagoditi niti v idejno

nazorskem smislu niti se slogovno ukloniti socialnemu realizmu. Preživljala se je s profesuro in občasnim restavriranjem, tudi za Narodno galerijo, razstavljala pa je redko. Njeno tragično življenjsko usodo so poleg nenaklonjenega okolja zaznamovale tudi osebne tragedije.«

Za Piščančevo so med drugim značilne sakralne upodobitve. Prvo je ustvarila tik pred koncem prve svetovne vojne kot darilo za očetov god. Izbrala je motiv mrtvega Jezusa, pod njim pa jokajočo žensko. V njenem opusu okoli petsto del so olja, akvareli, grafike, stenske poslikave in risbe z motivi pokrajine, s tihožitji in portreti. Med najbolj znane, posebej pri kritikih dobro zapisane stvaritve sodita *Dekle*



Po obetavnih začetkih je nadaljevanje njene poti presekala druga svetovna vojna, času po vojni pa se ni želela prilagoditi niti v idejno nazorskem smislu niti se slogovno ukloniti socialnemu realizmu.

Sara Müller

Umetnico Eldo Piščanec so zaznamovali osebne tragedije in okolje, ki ji ni bilo naklonjeno, sploh po drugi svetovni vojni. FOTOGRAFIJE ARHIV MLADINSKE KNJIGE

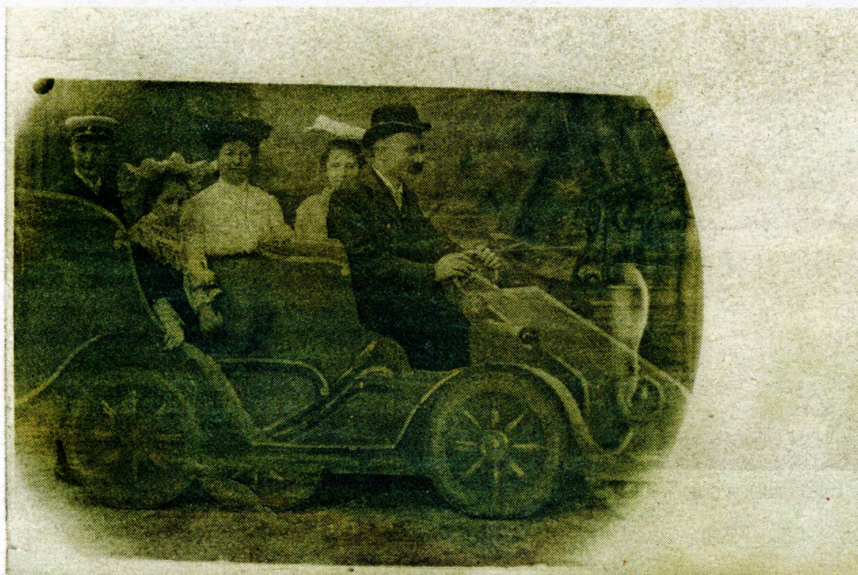
v *belem* (1928) in *Dekle v poletni obleki* (1935–1937).

Burna zveza z zdravnikom

Kot najmlajša od treh otrok se je Elda Piščanec rodila v premožni družini 2. novembra 1897 na Tržaškem. Njena oče in mama sta bila Just Piščanec in Ana Bole. Slikarka je umrla leta 1967 pri 70 letih. Prav toliko pomladi danes šteje njena pranečakinja in slavistka s področja slovenščine in ruščine Metka Pehle, potomka Eldine sestre Ljudmile; njen brat Just je preminil že leta 1920. Pravkar natisnjena knjiga z naslovom *Segam po nebesnih zvezdah* je njen prvenec, življenjsko in poklicno pot svoje zanimive pratete pa sicer raz-

iskuje že več kot dvajset let. Biografija ponuja dragocen uvid v umetničin svetovni nazor, saj zajema obilo ohranjene korespondence, dnevniških zapisov in fotografij. Zaradi očetovih poslov se je družina s primorskega konca preselila v Ljubljano, ko je bila Elda osnovnošolka. Že kot deklica je imela svojega učitelja risanja, po dvajsetem letu pa jo je med drugim poučeval sloviti slikarski mojster Rihard Jakopič.

Pri njenih petindvajsetih letih je oče na Štajerskem pri Dobrni kupil veliko posestvo z dvorcem Vinegrad oziroma Majpogl. V tistem obdobju je že imela zaročenca, litijskega zdravnika Poldeta Ukmarja, s katerim sta bila par osem let. Ohranjena osebna pisma pričajo ne



Elda z mamo, očetom, sestro in bratom, čigar prezgodnja smrt je močno pretresla vso družino.

Elda, druga z leve v prvi vrsti spodaj, s firenškimi sošolci na akademiji; na sredini z brado je učitelj Felice Carena.



»
O njej se v naši družini na splošno ni veliko govorilo. Verjetno je bil vzrok razdor, ki se je zgodil v preteklosti družine Piščanec, ki je vrgel senco tudi na potomce.

Metka Pehle

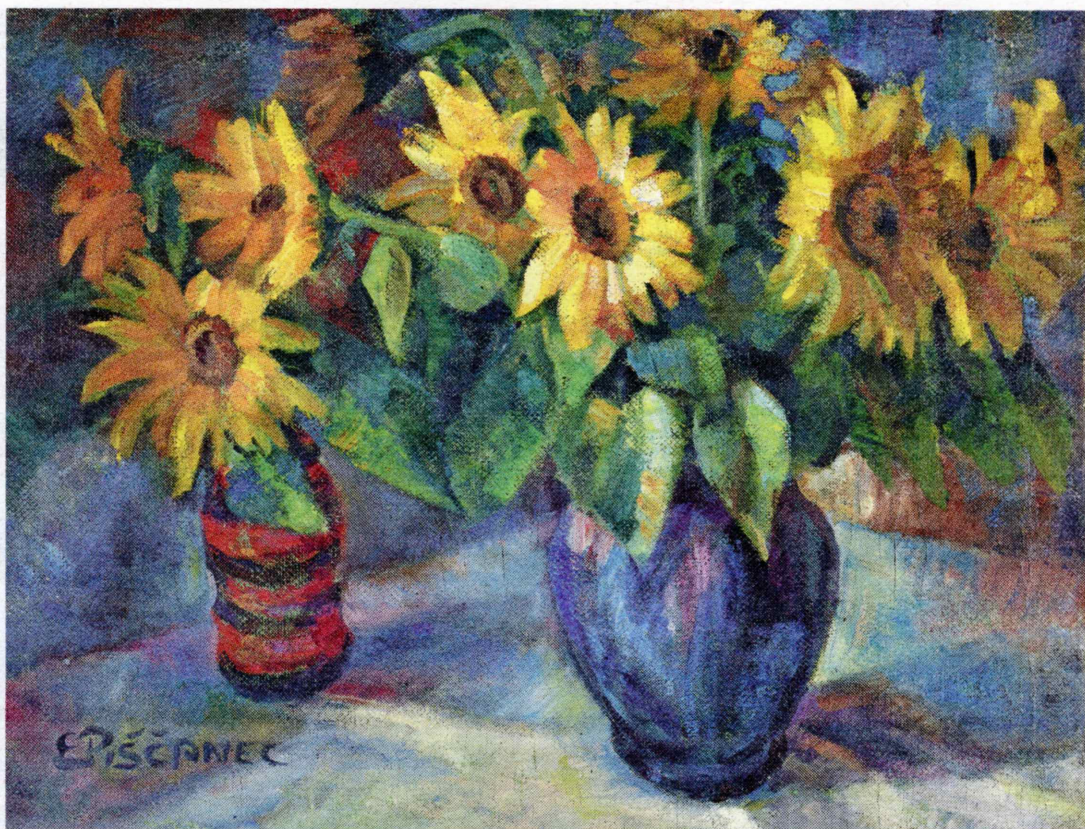
le o njenem burnem razmerju, ampak tudi o prevladujočem mnenju o ženskah v umetniškem poklicu. »Greh bi bil od mene, če bi hotel, da bi risanje opustila, naj ti bo zabava, ne želim pa, da bi bil tvoj predmet študiranja v obliki filozofske globine ... Glej, da ostaneš ali morda postaneš ženska in ne filozofinja, če hočeš biti vesela in srečna žena!« ji je svetoval Polde. Po besedah Pehletove pa se je Elda slikanju odločno postavila v bran, medtem ko se je precej manj borila za ljubezen. Svojemu dragemu je v pismu prav po filozofsko odvrnila, kot bi namigovala na razhod: »Če tvoja ljubezen pada, je slabo znamenje, da ni prava. Pusti, naj se ruši, in kar je bo še ostalo, bo kapljica zlata.« On se sicer ni želel raziti in jo je poskušal na novo osvojiti z zapisi, kot je: »Uvidel sem svojo neumnost, ki ni majhna. Zagledal sem te stokrat lepšo, kot si mi bila doslej ...« Sladke besede niso zadostovale, saj je v njej še naprej rasla želja, ki je presegala obljubo večne dvojine.

Slikarstvo v krvi in srcu

Eldino zaupanje v zakon se je zmanjšalo tudi zato, ker je bila doma priča vse globljemu prepadu med starši. Na njeno pobudo sta se z Ukmarjem dokončno razšla v času študija v Firencah in v Parizu, kjer se je poglobljala v cerkveno slikarstvo in tudi v osnove kubizma. Naziv akademske slikarke je v Italiji prejela leta 1929. V začetku 30. let preteklega stoletja jo je posebno prizadela očetova smrt. Zapustil ji je celotno premoženje in hkrati velikanske dolgove. Skrb za družinski kmečki dvorec Vinegrad ji je vzel mnogo časa in energije, a je še vedno našla čas za najljubše opravilo – slikanje. »Slikar-

stvo mi je vselej ležalo v krvi in srcu,« je izlila svoje občutke na papir. Veselilo jo je ustvarjanje na več področjih. V enega od dnevnikov si je beležila, skicirala ideje in lastne izume s področja obrti in pohištv. Vrsto let prej, kot je slavniti psiholog Jordan Peterson pospravljane lastne sobe povezal z urejanjem lastnega življenja, je lucidno razložila: »V takem ubrano urejenem domu postane tudi njegov prebivalec duševno ubran, kar deluje na njegovo delo in na njegovo osebnost.« Nekatera svoja modra dognanja je delila tudi v revijah in časopisih.

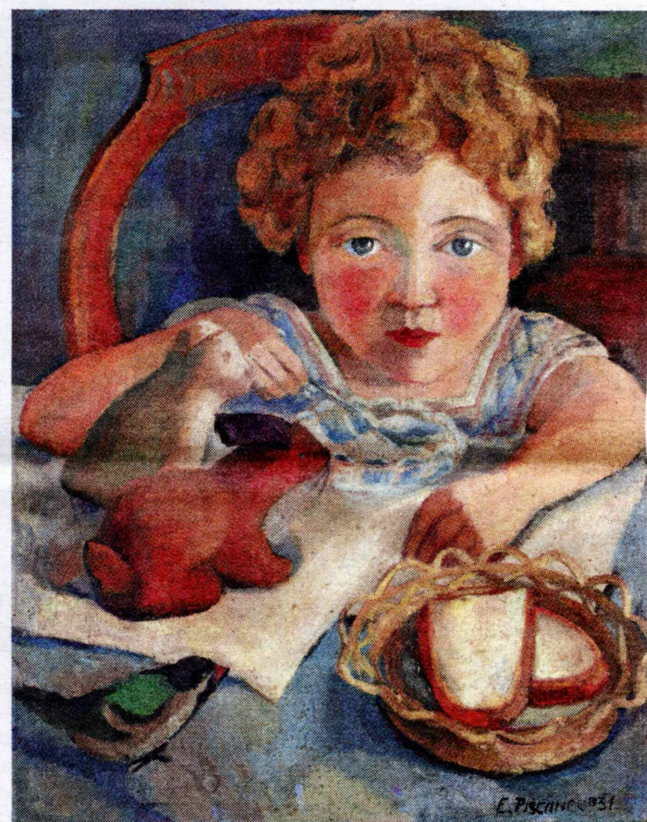
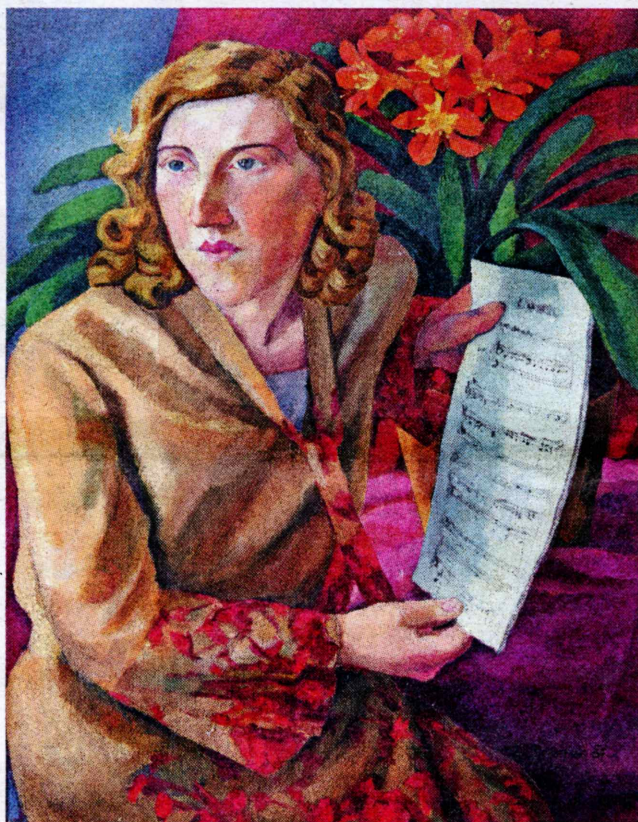
Po drugi svetovni vojni je vse manj razstavljal; zaradi vztrajanja pri svojem pogledu na umetnost tudi ni prejemala prav veliko povabil. Večino časa je preživljala na Vinegradu. Poleg smrti mame leta 1951 jo je doletel še en šok, ko jo je zaradi posestva tožila sestra Ljudmila, ki se je čutila oškodovana. Čez čas sta se vendarle znova zblížili. Eldo je z leti pestilo vse več zdravstvenih težav, predvsem s prebavnim traktom. Poslovala se je oktobra leta 1967. Njeno zadnje počivališče je v družinski grobnici na pokopališču v Štepanjskem naselju v Ljubljani.



Sončnice (1937), eno od mnogih čudovitih cvetličnih tihožitij

Portret pevke (1931)

Fedorček/Pri obedu (1931)



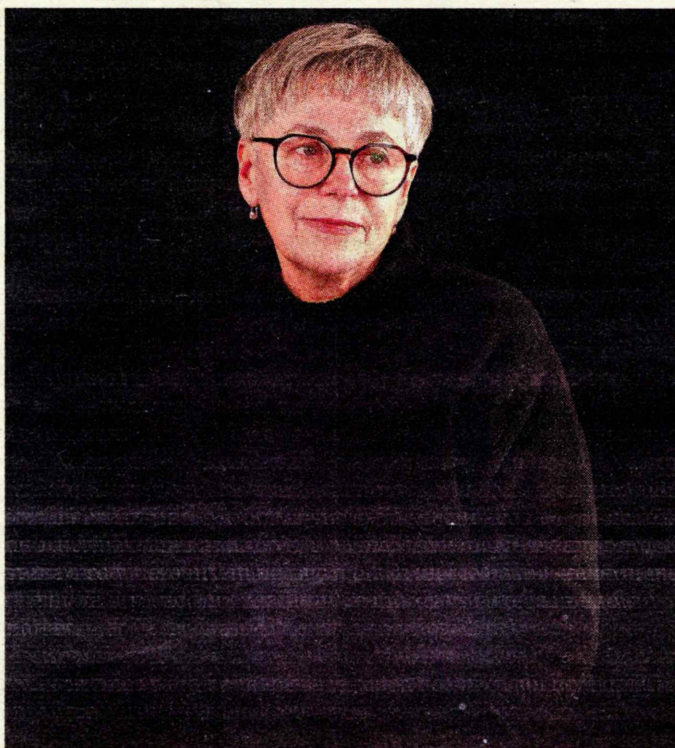
METKA PEHLE, PRANEČAKINJA ELDE PIŠČANEC: NIHČE NI PODEDOVAL NJENE NADARJENOSTI

Kako ste se v vaši družini pogovarjali o Eldi – s spoštovanjem, občudovanjem ali je veljala bolj za čudaško filozofsko umetnico?

O njej nisem vedela kaj dosti. Lahko bi rekla, da je bila pozabljena ne le v javnosti, ampak tudi med svojimi bližnjimi sorodniki. Ko me je novinar Dela Marijan Zlobec leta 2002 ob retrospektivni razstavi Eldinih del na Velenjskem gradu – pripravljaj je članek o tem – spraševal o njej, mu na veliko vprašanj nisem znala odgovoriti, tako da me je bilo sram svojega neznanja. Morda je takrat v meni dozorela odločitev, da hočem to popraviti. Ne bi mogla reči, da je v družini veljala za čudaško filozofsko umetnico ... O njej se v naši družini na splošno ni veliko govorilo. Verjetno je bil vzrok razdor, ki se je zgodil v preteklosti družine Piščanec, ki je vrgel senco tudi na potomce.

Kakšna se vam zdi kot oseba in umetnica, zdaj ko ste res podrobno raziskali njeno življenje in delo? Opažate kakšne podobnosti z njo? Ali kdo v družini kaže nadarjenost za likovno in praktično ustvarjanje?

Ko sem sestavljala svojo »dokumentarno pripoved« o njej, sem včasih imela težave, da bi jo razumela. Težko sem npr. razumela njeno izjemno predanost delu in popolno odsotnost želje po lastni družini in otrocih. V tem si nisva podobni. Lahko pa sem razumela njeno občutljivost in introvertiranost. Težko bi govorila o podobnostih z njo. Nimam njene poduhovljenosti niti njene brezkompromisne samosvojesti, kaj šele sposobnosti likovnega izražanja. Nihče od njenih, zanimivo, nima njene nadarjenosti.



Metka Pehle, pranečakinja Elde Piščanec, pravi, da je med raziskovanjem težko razumela pratetino popolno odsotnost želje po lastni družini in otrocih. FOTO KARMEN BRECELJ

Elda ima tri pranečakinje; imam še dve sestri. Doštudirale smo jezike, psihologijo in medicino.

Katero njeno umetniško delo vam je najbolj pri srcu? Imate morda v lasti katero njeno sliko ali osebni predmet?

Težko vprašanje, a bom izbrala ... Zelo mi je pri srcu slika Tulipe, ki visi doma v dnevni sobi. Kadar koli jo opazujem, in to je pogosto, imam občutek, da so tulipani živi in da se gibljejo, valovijo. Ljuba sta mi tudi portret Dekle v belem (eksotično dekle je verjetno kakšna Alžirka, naslikala jo je verjetno v Parizu, kjer je preživela tri mesece in pol) ter slika, ki visi v Pilonovi galeriji, Portret pevke. Elda je namreč študirala tudi solopetje – v Firencah privatno, po vrnitvi v Ljubljano pa na šoli Glasbene matice v Ljubljani. Doma imam precej njenih slik. Zapustil mi jih je oče, ki jih je podedoval po svoji materi, Eldini sestri.

Eldo Piščanec kot pomembno avtorico navajajo tudi v lezbičnih študijah. Po vašem pisanju sodeč sicer ni bila istospolno usmerjena, le meniško se je zaprisegla zgolj umetnosti. Se motim?

Težko bi trdila, kakšna je bila njena spolna usmerjenost. Pisala sem na osnovi njenih dnevnikov in korespondence, v katerih pa se o tem ni izrekala. Treba je upoštevati, da je bila Elda Piščanec tradicionalno vzgojena, da je živela v katoliško usmerjeni patriarhalni družbi in da, zadržana, kot je bila, tudi dnevniku ni vedno zaupala svojih najbolj intimnih misli. Vaša domneva, da se je skoraj kot kakšna redovnica zaprisegla umetnosti, mi je kar blizu.